

# 2020年3月期 第2四半期 決算概況



キャリア実現支援企業

東証JASDAQ : 9696

<http://www.with-us.co.jp>

# 目次

## ウィザスについて

---

ウィザスとは	．．．．．	P. 3
トップメッセージ	．．．．．	P. 4
会社概要	．．．．．	P. 5

## 2020年3月期 決算業績概要（連結）

---

業績の概要	．．．．．	P. 6
-------	-------	------

## 事業別概況

---

事業別業績	．．．．．	P. 10
学習塾事業	．．．．．	P. 13
高校・キャリア支援事業	．．．．．	P. 17
その他	．．．．．	P. 22

## 株主還元・CSR活動

---

株主還元	．．．．．	P. 28
CSR活動等の実施	．．．．．	P. 29

# ウィザスとは – What is “With us” –

ウィザスグループは、学習塾事業、高校・キャリア支援事業、その他（ICT教育・能力開発事業、企業内研修ポータルサイト事業、ランゲージサービス事業、幼児・学童英語事業）など多様な教育ニーズに対応した幅広い分野での総合教育サービスを提供しております。



## 学習塾事業

幼児から高校生までを対象とする教科学習指導・進学受験指導並びに能力開発指導  
(株)ウィザス、(株)フォレスト、(株)佑学社、(株)学習受験社、京大ゼミナール久保塾(株)



## 高校・キャリア支援事業

広域通信・単位制高等学校の運営及び高等学校卒業程度認定試験（高認）合格のための受験指導、海外からの留学生を対象にした日本語教育サービス等  
(株)ウィザス、(株)エヌ・アイ・エス、(株)Genki Global、  
(株)ウィザス グローバル ソリューションズ



## その他

WEB上での速読を主体とする各種教育サービス、ICTソリューションサービスを提供するICT教育・能力開発事業、企業向け社員教育コンテンツの開発・販売を行う企業内研修ポータルサイト事業、ランゲージサービス事業、幼児・学童英語事業、ヘルスケア事業等

(株)SRJ、(株)レビックグローバル、(株)吉香、(株)ウィザスイーライフ等

# トップメッセージ

私たちは、ウィザス独自の「プラスサイクル学習法※」の実践を通じ、生徒の「自他肯定感」向上を育むために、一人ひとりの生徒の状況や個性を尊重し、生徒自身が自分を意欲喚起でき、自己成長し続ける力を養える教育をめざして参ります。

※プラスサイクル学習法（P.13ご参照）



代表取締役社長  
生駒 富男

## 【経営理念】

### 3つの貢献

#### 顧客への貢献

満足を超えた業務の遂行と  
人間力発揮を通じた貢献

Customer

#### 社員への貢献

社員・スタッフの自己成長と  
真のハッピーを通じた貢献

Employee

Society

#### 社会への貢献

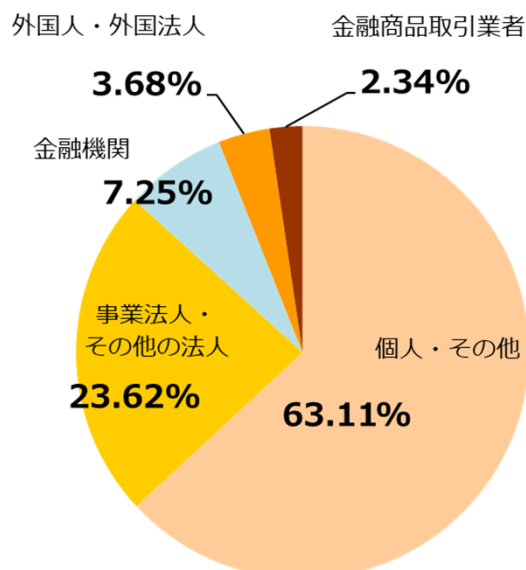
コーポレートビジョンの実現と  
業績向上を通じた貢献

## 【コーポレートビジョン】

“社会で活躍できる人づくり”を実現できる最高の教育機関をめざす

# 会社概要

- **会社名** : 株式会社ウィザス (With us Corporation)
- **設立** : 1976年7月10日
- **資本金** : 1,299百万円
- **本社所在地** : 大阪府中央区備後町3丁目6番2号 KFセンタービル
- **従業員数** : 800名 (男 : 568名 女 : 232名) ※2019年9月末現在 (連結)
- **上場市場** : 東証JASDAQ
- **発行済み株式数** : 10,440,000株 ※2019年9月末現在
- **株主構成** :



(注1) 上記は持ち株比率で表記しております。  
(注2) その他には自己株式を含んでおります。

	株主名 (2019年9月末)	所有株式数(千株)	議決権比率
1	株式会社ヒントアンドヒット	1,053	11.05%
2	ウィザス社員持株会	474	4.98%
3	堀川 直人	466	4.89%
3	堀川 明人	466	4.89%
5	株式会社学研ホールディングス	300	3.15%
6	株式会社明光ネットワークジャパン	267	2.81%
7	日本生命保険相互会社	249	2.61%
8	堀川 一晃	221	2.32%
9	株式会社市進ホールディングス	220	2.31%
10	株式会社栄光	173	1.81%

(注1) 上記のほか、自己株式が915千株あります。  
(注2) 議決権比率は自己株式を控除して計算しております。

## 業績の概要

当第2四半期におきましては、中核事業である学習塾事業及び高校・キャリア支援事業において自己成長を図る高付加価値教育サービスを提供してまいりました。加えて、ネイティブ教員と英語だけで過ごす学童保育等の施策を積極的に展開しております。更に、子会社を中心とする事業領域の拡大に伴い、日本語学習の高まりが著しい日本語教育サービス、グローバル化の進展とインバウンド需要の増加が続く通訳・翻訳・人材派遣等のランゲージサービス、速読を主体としたICT・能力開発の分野も堅調に推移しております。

以上の結果、売上高は8,260百万円(前年同期比6.1%増)、営業利益は156百万円(前年同期比245.9%増)、経常利益は209百万円(前年同期比125.5%増)、親会社株主に帰属する四半期純利益は38百万円(前年同期は親会社株主に帰属する四半期純損失6百万円)となりました。売上高につきましては、第2四半期連結累計期間としては過去最高となりました。

(単位：百万円)

	2019.3 2Q 実績	構成比	2020.3 2Q 実績	構成比	対前期増減		(参考) 通期	
					金額	%	2019.3 実績	2020.3 計画
売上高	7,781	—	8,260	—	478	6.1%	16,958	17,600
売上原価	5,821	74.8%	6,057	73.3%	236	4.1%	11,811	12,310
売上総利益	1,960	25.2%	2,202	26.7%	241	12.3%	5,147	5,290
販売管理費	1,915	24.6%	2,046	24.8%	130	6.8%	3,966	4,090
営業利益	45	0.6%	156	1.9%	110	245.9%	1,180	1,200
経常利益	92	1.2%	209	2.5%	116	125.5%	1,235	1,200
親会社株主に帰属する 四半期・当期純利益	△ 6	△ 0.1%	38	0.5%	45	—	574	450

(注) 当社グループの収益構造は、新年度開始となる4月の生徒数が通期で最も少なく、その後増加していくことや、夏・冬・春の季節講習会時に売上高が通常月以上に増加することに加え、固定費や広告宣伝費等の先行投資的費用が発生するため、季節的な収益変動要因があります。

# 連結 BS 2020年3月期 第2四半期

当第2四半期連結会計期間末の総資産は、前連結会計年度末と比べて1,393百万円減少し、12,237百万円となりました。

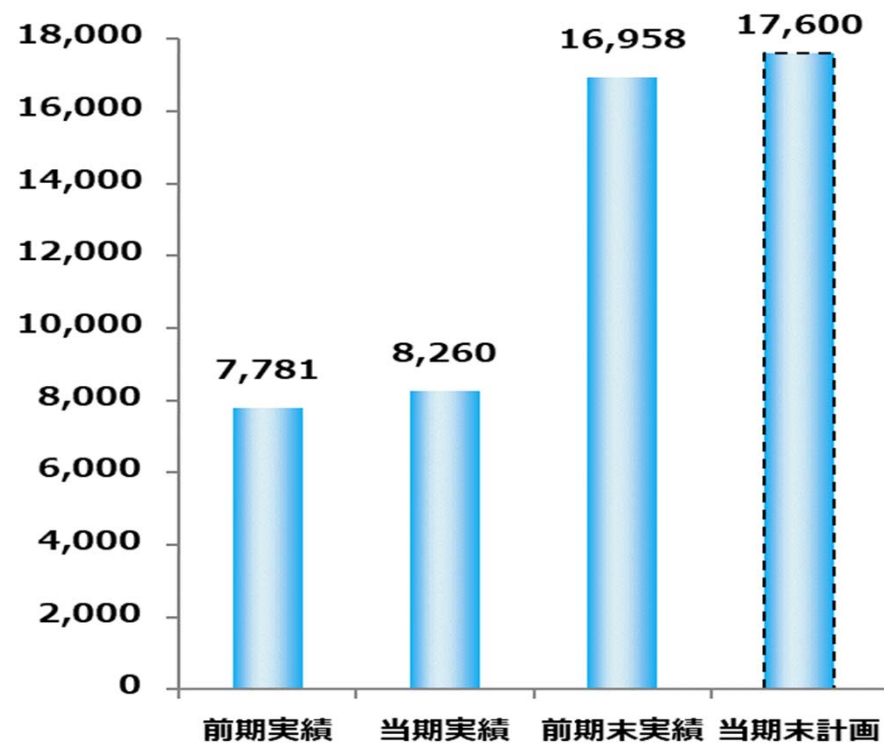
(単位：百万円)

	2019年3月期 実績	2020年3月期 2Q実績
<b>流動資産</b>	<b>6,414</b>	<b>4,857</b>
現金及び預金	5,317	4,018
授業料等未収入金	321	63
その他流動資産	775	775
<b>有形・無形固定資産</b>	<b>3,350</b>	<b>3,564</b>
<b>投資等</b>	<b>3,866</b>	<b>3,815</b>
<b>資産合計</b>	<b>13,631</b>	<b>12,237</b>
<b>流動負債</b>	<b>6,296</b>	<b>5,047</b>
短期借入金・1年内返済予定の長期借入金・1年内償還予定の社債	198	789
前受金	4,216	2,807
未払法人税等	348	148
その他流動負債	1,534	1,302
<b>固定負債</b>	<b>2,353</b>	<b>2,244</b>
長期借入金・社債	286	252
その他固定負債	2,066	1,991
<b>純資産合計</b>	<b>4,981</b>	<b>4,945</b>
<b>負債・純資産合計</b>	<b>13,631</b>	<b>12,237</b>

# 連結業績推移 2020年3月期 第2四半期

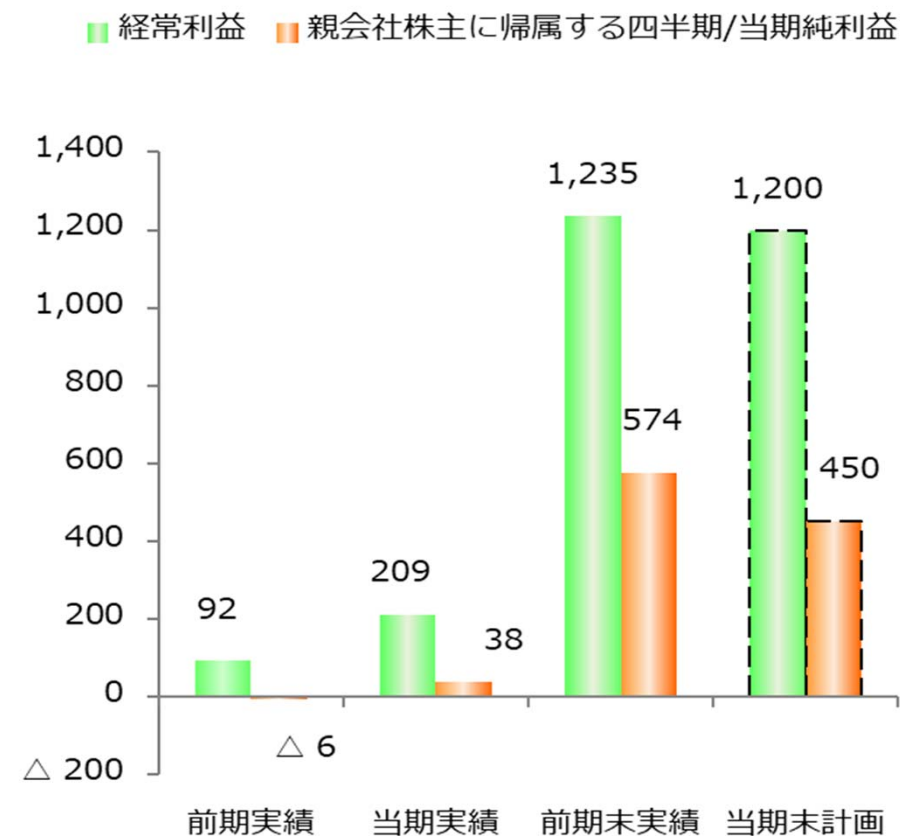
(単位：百万円)

売上高



(単位：百万円)

経常利益/親会社株主に帰属する  
四半期純利益・当期純利益





## 連結 CF 2020年3月期 第2四半期

当第2四半期連結会計期間末における現金及び現金同等物の残高は、前年同期末と比べて441百万円増加し、3,899百万円となりました。

	2019年3月期 2Q累積実績	2020年3月期 2Q累積実績
営業活動によるキャッシュ・フロー	△ 743	△ 1,337
投資活動によるキャッシュ・フロー	△ 330	△ 487
財務活動によるキャッシュ・フロー	△ 307	426
現金及び現金同等物の期末残高	3,458	3,899

### 主たる要因

<p>➤ 営業活動によるキャッシュフロー      △13億37百万円</p> <ul style="list-style-type: none"> <li>税金等調整前四半期純利益      1億68百万円</li> <li>減価償却費      1億97百万円</li> <li>売上債権の増減額      2億65百万円</li> <li>前受金の増減額      △14億08百万円</li> </ul>	<p>➤ 財務活動によるキャッシュフロー      4億26百万円</p> <ul style="list-style-type: none"> <li>短期借入れによる収入      7億00百万円</li> <li>短期借入金による支出      △1億00百万円</li> <li>長期借入金の返済による支出      △54百万円</li> <li>配当金の支払による支出      △94百万円</li> </ul>
<p>➤ 投資活動によるキャッシュフロー      △4億87百万円</p> <ul style="list-style-type: none"> <li>定期預金の預入による支出      △1億00百万円</li> <li>有形固定資産の取得による支出      △2億02百万円</li> <li>無形固定資産の取得による支出      △1億74百万円</li> <li>保険積立金の積立による支出      △1億03百万円</li> </ul>	

# 事業別業績 2020年3月期 第2四半期（連結ベース）

（単位：百万円）

2Q

	学習塾事業		高校・ キャリア支援事業		その他		調整額	
	前2Q期	当2Q期	前2Q期	当2Q期	前2Q期	当2Q期	前2Q期	当2Q期
売上高	3,898	3,612	2,471	3,027	1,411	1,620	-	-
営業利益	303	294	285	571	95	22	△ 639	△ 731
校舎数	181校	163校	41校	45校	7校	24校	-	-

（ご参考）

通期

	学習塾事業		高校・ キャリア支援事業		その他		調整額	
	前期実績	当期計画	前期実績	当期計画	前期実績	当期計画	前期実績	当期計画
売上高	8,114	7,754	5,924	6,583	2,919	3,263	-	-
営業利益	763	933	1,452	1,553	216	41	△1,251	△1,327
校舎数	175校	166校	41校	50校	3校	27校	-	-

（注）・営業利益は本社経費配賦前営業利益となります。

・経営管理体制の見直しに伴い、業績管理区分を変更したことから、前連結会計年度において「学習塾事業」に含まれておりました幼児教育事業は、当第1四半期連結会計期間より、「幼児・学童英語事業」として「その他」に含めており、セグメントの区分を変更しております。

尚、前年同期比較については、変更後のセグメント区分に組み替えた数値で比較しております。

## 校舎展開

# 全国232校

(2019年9月末現在)

変化する地域ニーズに応じた校舎規模・設備・業態等、環境の最適化を図るため、出店・増床・減床・統廃合を行うことにより、競合力と経営効率を強化しております。

### 新規12校



ブルードルフィンスアフタースクール  
和泉のぞみ野校・阿倍野校・和泉中央校・鳳校・  
河内松原校・春木校・王寺校・三国ヶ丘駅前校・  
茨木駅前校・江坂校・松屋町校・旭ヶ丘校

### 新規



Genki JACS  
京都校

### 新規3校



ウィザスグローバル  
ソリューションズ  
名古屋校・大阪校・博多校



# 事業展開

当社グループは、総合教育サービス企業として、学齢や指導形態等、多様な顧客ニーズに対応するブランド形成を図っております。海外からの留学生を対象とした日本語教育サービスの提供やランゲージサービス事業等、事業領域を積極的にひろげております。

セグメント	会社名/事業	ブランド名	対象				
			幼児	小学生	中学生	高校生	社会人等
学習塾事業	(株)ウィザス	生健第一…だから 第一ゼミナール		←→			
		ファロス個別学習		←→			
		第一ゼミナール PASSPORT		←→			
		SUR 合格指導会 大学受験 (シュール)		←→			
		MedSUR (メッドシュール)				←→	
	(株)学習受験社	GAZ (ガゼット)	←→	←→	←→	←→	
	(株)佑学社	佑学社・大阪教育		←→	←→	←→	
	(株)フォレスト	国語学習会		←→			
高校・キャリア支援事業	(株)ウィザス	第一学院高等学校			←→		
		第一学院高等学校 専攻科					←→
	(株) エヌ・アイ・エス	ic NAGOYA					←→
	(株) Genki Global	Genki JAPANESE & CULTURE SCHOOL					←→
	(株) ウィザスグローバルソリューションズ	With-us Global Solutions					←→
その他	ICT教育・能力開発、 ランゲージサービス、 幼児・学童英語、 企業内研修ポータルサイト、 ヘルスケア、広告等	SRJ JASDAQ 上場企業グループ KIKKO For Better Communication REVIC GLOBAL 株式会社レビックグローバル Blue Dolphins 英語で学ぶ。英語をみがく。 e-life BREEZE Inc. 株式会社 ふみコミュニケーションズ					

# 学習塾事業：独自の教育プログラムによる顧客満足度の追究

## 生涯“学び続ける礎”を身につける

進学塾として、「成績向上と志望校合格」に全力を注ぐのは当然のこと。我々がめざすのは、それにとどまらない、生徒一人ひとりの未来を見据えた指導です。受験勉強を単なる詰め込みで終わらせず、将来に生きる「自ら意欲的に考え、学ぶ力」を育む機会と位置づけ、社会で活躍できる人づくりを推進します。

### 【1】独自の意欲喚起教育

創業以来培ってきた意欲喚起教育EMS（the Educational Method of Self-motivation）を更に進化させ、「社会」や「将来」について知り、未来を「自分ごと」としてとらえ、「将来に向けて、今何を学ぶべきか」という「自己理解」を深めることで、学習意欲の向上につなげていきます。

### 【2】プラスサイクル学習法

プラスサイクル学習法とは、当社40年間の指導経験に、最新の脳科学の研究成果を活かした第一ゼミナール独自の教育プログラムです。生徒自身のやる気を引き出して継続させることで、塾でも学校でも家庭でも、主体的に学習に取り組む姿勢を育み、一人ひとりの成績向上・志望校合格をサポートいたします。

#### 2019年3月期 実績

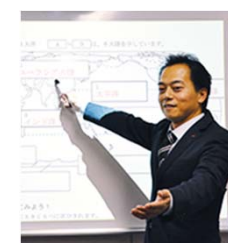
売上高	8,114百万円
営業利益	763百万円



#### 2020年3月期（通期計画）

売上高	7,754百万円
営業利益	933百万円

（注1）共通費用配賦前の営業利益





# 学習塾事業：これから求められる英語力を身につけるプログラム

## 「自分の可能性を拡げる英語」へ

4技能（聞く・話す・読む・書く）の習得はもちろん、世界を舞台に使われている活きた英語を身近に体験し続けることで、英語を「自分ごと化」できるようになります。プログラムの開発は、長年にわたり国際社会において幅広い分野で通訳・翻訳・人材派遣・アテンダントサービスを提供している、株式会社吉香（ウィザスグループ）と一体となって、進めております。

### 【1】4技能をバランスよく身につける英語指導

聞く

- ・リスニングにおける「メモの取り方」の練習。
- ・スクリプト（台本）を使った、さまざまな表現方法や文法の解説。

話す

- ・授業冒頭に、前回学習した基本構文を声に出して復習。
- ・リスニング演習の実施後、聞いた英文を声に出して練習。

読む

- ・英文を語順のかたまりで捉え、速く読むトレーニングを実施。
- ・普段から時間制限を設けた演習で、読解スピードを身につける。

書く

- ・4技能のベースとなる「品詞と文型」を軸に、英文の骨組みと枝葉を理解。
- ・自分の考えを記述できるよう、テーマに沿った書き方やそれに必要なさまざまな表現を指導。

### 【2】身につけた英語を実践し、意欲喚起・興味づけを行う

- ・海外の学生との交流をサポート  
（NPO 法人 AFS 日本協会を通じたホームステイ・ホストファミリー紹介）
- ・英語への関心を高める『Feel the World』の定期配布



### 【3】英語検定の資格取得に向けた様々なコース

小5～高3 速読英語

小1～高3 新・英検®チャレンジコース

小1～高3 新・英検®チャレンジコース 英検二次試験・模擬面接Lessonコース

小学生YOM-TOX（ヨムトックス）



# トピックス：「これから求められる力」の育成を、低学齢から体系的に設計

思考力・判断力・表現力など、これからの社会で一層求められる力は、短期間で身につくものではありませんが、生涯さまざまな場面で活躍する礎になるものです。当社では、低学齢から体系的にプログラムを設計することで、一人ひとりの目的を実現させる確かな力を育めるように取り組んでおります。

## ■能力開発コース

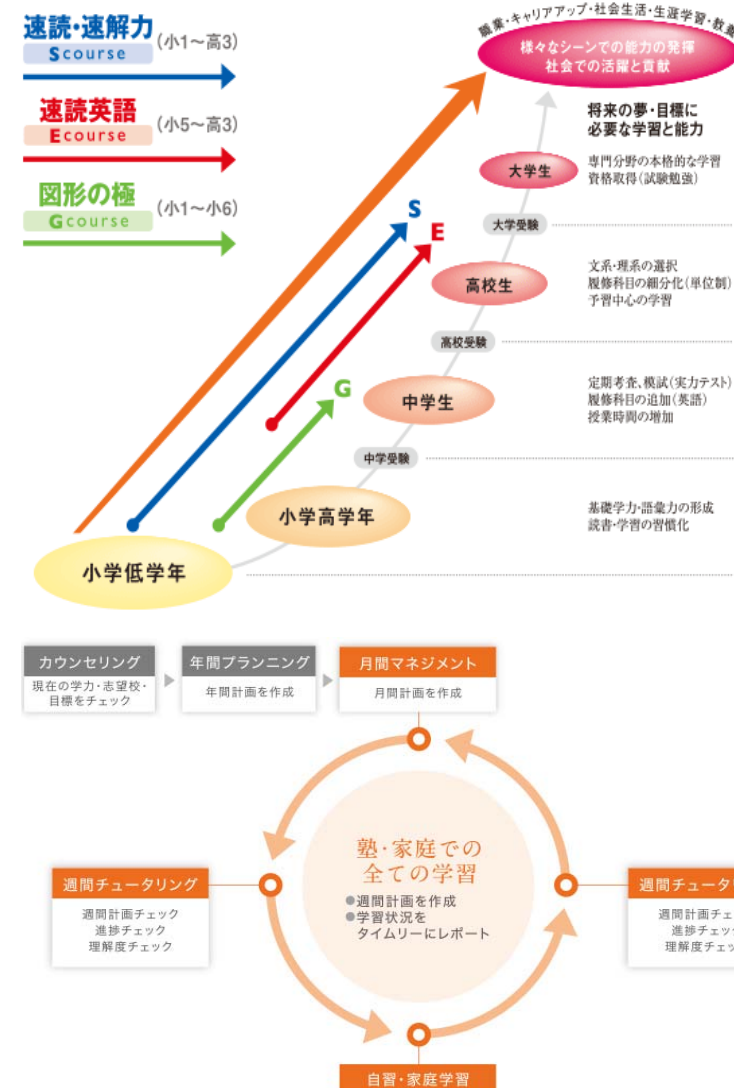
自己の能力育成はあくまでも目的を達成するための手段に過ぎません。しかし、一度培った能力はたとえ目的が変わったとしても人生の様々なシーンにおいて、成功へと導くための重要なファクターになりえるものです。

脳科学に基づき、それぞれの学齢に応じたプログラムで、土台となる力の育成に努めております。

## ■大学受験個別合格戦略コース

ICTを活用して、志望校との学力の差、学習面でやるべきこと、学力の伸長を可視化しています。それによって、学習方略を個別最適化するとともに、受験のプロである専属のチューター講師が、家庭学習も含めた全ての学習時間を把握し、寄り添い、やる気を引き出し、継続させます。

これらのサイクルによって成長を実感し、身につけていく自立・自律学習力は、社会に出てからも活躍できる源になると考え、ICTと人の力を合わせて育成に取り組んでおります。



# トピックス：低学齢から、すべての土台となる「ことばの力」を育みます

学習の土台であることばの力が身についていなければ、新しい知識を学ぶことも、表現することも難しくなります。豊かなことばの力を身につけることで、お子さまの学習面はもちろん、生活面でも大きな可能性が広がります。第一ゼミナールでは、できるだけ早い学齢から良い日本語・英語にたくさん触れていただきながら、「ことばの力」の発達に重きを置いた指導を行います。

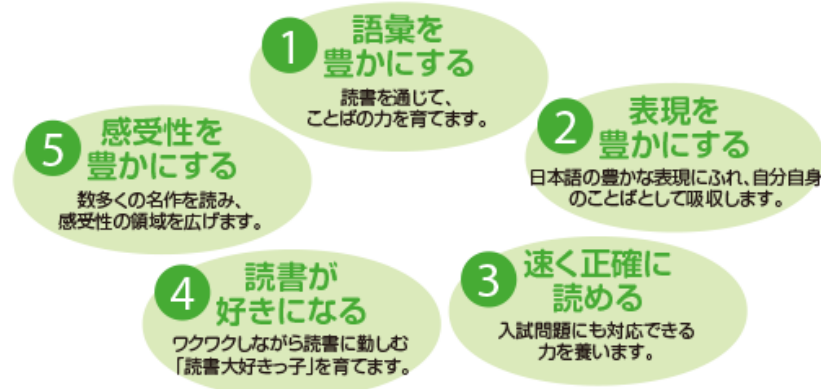


## ■ことばの学校

**速聴読：**自分にあった速さで、プロのナレーターが読み上げた音声を聴きながら同時に黙読します。「文字」ではなく、「ことば」のかたまりで読む力が高まり、継続することで無理なく読書速度を速めることができます。

**読書ワーク：**本の中に出てくる語彙の表現や意味を確かめ、ことばの運用を生きた表現から学びます。

**読書指数®診断：**語彙力や読書の速度の伸びなど、読書から伸びる力を測定し、その効果を数値化することができます。



## ■YOM-TOX

読書からワーク学習までほとんどが英語で表記されています。ネイティブの子どもたちが母国語を習得する手順を取り入れ、英語を英語で理解する経験を積み重ね、自然に英語力を高めます。

また、第一ゼミナールでは、読書の前後で「Workbook」に取り組み、単語の意味の確認や内容理解をサポートします。

発声練習や単語の書き取り練習も加え、読書の効果を高めるのでバランスよい英語学習を進めることができます



# 高校・キャリア支援事業：独自のICT教育 日本語教育サービスも展開

## 高校事業

### 第一学院高等学校

構造改革特区の認定を受けた株式会社立の広域通信制高校で、東日本に「高萩本校」、西日本に「養父本校」の2校を設置しております。創立からの「生徒第一」「1/1の教育」の想いを大切に、「社会で活躍できる人づくり」に全力で取り組んでおります。独自のICT教育を推進しており、全生徒を対象にタブレットを使用し、映像・音声による授業配信とともに、レポート作成・提出・進捗管理を一体的に行っております。

#### 設置コース

- 通学型 標準コース、特別進学コース、総合コース、特化コース、芸能コース、スポーツコース、美容コース、ペットコース、本校通学コース等
- 通信型 Mobile HighSchool（通信コース）



高萩本校（茨城県）



養父本校（兵庫県）

#### 2019年3月期 実績

売上高	5,924百万円
営業利益	1,452百万円



#### 2020年3月期（通期計画）

売上高	6,583百万円
営業利益	1,553百万円

（注1）共通費用配賦前の営業利益

## 日本語教育サービス事業



主にアジア圏からの留学生を対象にした日本語教育サービスを提供しております。国籍・性別・年齢を超えてコミュニケーション能力を上げ、世界的な視野で考え行動できる人材を育成し、地域社会・国際社会に貢献してまいります。



日本語習得を希望するヨーロッパの学生、社会人を対象に、日本語を学ぼうとする一人ひとりの学習者に寄り添いながら、日本語の特質や価値観・習慣・日本文化を伝え、地域交流や様々な体験イベントを通じて、諸外国からの日本理解に貢献してまいります。



日本語教師養成事業で実績のあるアルファ国際学院と共同で、日本語教師の養成校を運営しております。「420時間総合講座理論通信」は、文化庁届出受理講座です。

# 高校・キャリア支援事業：第一学院高等学校の特色ある専門コース

通信制高校としての特色を活かして、生徒の興味・関心に応じた魅力あるコースを展開し、多様なスペシャリスト育成に貢献してまいります。

## 特化コース

デジタルハリウッド大学／デジタルハリウッドと提携。プロの講師陣から実践的に学びます。

ICTスキルやプログラミングなど、これからの時代で一層必要となる力を、プロの講師陣から実践的に学びます。



## 芸能コース

渡辺プロダクショングループの『渡辺高等学院』と提携。

プロ講師から芸能デビューに直結した専門レッスンを受けることができます。



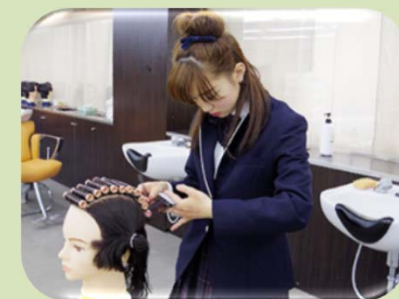
## スポーツコース (サッカー部)

学習時間とトレーニング時間をフレキシブルに確保し、文武両道のアスリートを育成します。



## 美容コース

美容専門学校との提携。美容のプロになるための専門知識（エステやネイル・メイクなど）やプロの技術を実践的に身につけます。



## ペットコース

ペットに関する分野で活躍するために、ペット業界のビジネスからペットの美容・健康に関することまで、幅広い専門知識を身につけます。



# トピックス:「成長実感型」教育活動/デジタル自分未来史ファイル(D-FILE)

いままでは目に見えなかった「成長の実感と実績」を、いつでも目に見えるようにしております。「デジタル自分未来史ファイル(D-FILE)」では、第一学院オリジナルの「成長度 MAP®アプリ」、そして「eポートフォリオ」の2つの仕組みを使い、日々の記録を行います。学校生活の中で蓄積される一人ひとりの記録を振り返り、自分の良さや頑張りに気づくことで、さらなる成長を引き出しております。

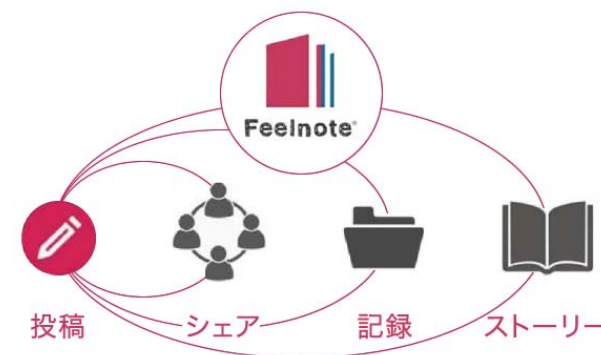
## 成長度MAP®アプリ

生徒一人ひとりの成長の記録となる、第一学院のオリジナル教材。生活面や学習面での自分の「今」をアプリに記録し“見える化”することで、本人はもちろん友人や保護者も生徒本人の成長を知る・感じることができ、その成長を共有することで、飛躍的な成長に繋がります。



## e-ポートフォリオ

学習の記録や振り返り、課外活動での成果物などをデータで記録、蓄積したデータは一人ひとりの成長の実績と経過が見える“自分の作品集”「ポートフォリオ」として学びや活動の証明になります。



※Feelnoteとは、SNS型ポートフォリオ作成支援システムです。

世界標準の入試プラットフォーム「Universal College Application」にも接続、大学受験にも活用できます。

# トピックス：これからの社会を睨んだチャレンジ

教科学習はもちろん、実学的なキャリア教育を重視したカリキュラムを構築しています。最新のICT（情報通信技術）を活用し、生徒が主体的・能動的・協働的に学習に取り組むアクティブラーニング、生徒一人ひとりに合わせて学習内容を提供できるしくみ（アダプティブラーニング）を先行して取り入れ、一人ひとりの成長に寄り添った学びに取り組んでいます。未来社会を生きていく礎を築いていけるよう、様々なチャレンジを続けていきます。

## 社会とつながる講座

「グローバル」と「ダイバーシティ」をテーマに、私たちの身近にある「ヒト」「モノ」「コト」を通じて、社会のしくみ・世の中のしくみを学びます。座学・グループ学習・発表（プレゼンテーション）をくり返す、オンラインでのアクティブラーニングを取り入れています。

## チャレンジレッスン

高校生年代が高い関心を持つ分野（「アニメ・マンガ」「CG・ゲーム」「ファッション・美容」「ビジネス」など）のプロとして活躍している方や専門学校の講師の方をお招きし、ワークショップを取り入れながら学ぶ、ワクワク楽しい講座です。

## 興味関心をひろげて深める取り組み

生徒の興味関心をひろげる取り組みもしています。一例として、現在の地球・世界・日本で起きている問題を学び、未来に何を残せるのかを考えるSDGsに取り組んでいます。環境カウンセラーの方をお招きしたグループ学習で、ディベートを行ったりもしています。





# トピックス：グローバル展開の動き

## 世界レベルの語学学校として認められています



株式会社Genki Globalは、世界各国の語学学校の運営を評価している機関「Study Travel Magazine」から世界レベルの語学学校として11年連続ノミネートされており、昨年9月には大賞にあたる「STAR AWARD」を多言語部門で授与されました。

日本語学校として3度目の大賞受賞は最多であり、世界水準の語学学校として、サービスの質の高さが認められた証です。

## 登録支援機関として登録されました

現在、訪日外国人の数は急激に増加しており、それに伴うインバウンド需要も増加・多様化しています。また、急速に進む少子高齢化にあわせて生産年齢人口の減少が加速し、様々な産業で人手不足が深刻になっています。更に、市場の国際的な開放により、「人・物・情報」の国際間移動が活性化し、日本企業のグローバル化も更に進んでいます。

ウィザスはアジアの人々が共に支えあう必要性が高まるこれからの時代に、ウィザス独自のグローバル教育を通じて、アジアの人々の「学ぶ」「働く」「繋ぐ」に貢献していきます。

この度、ウィザスは登録支援機関として登録されました（登録番号：19登－002709）。グローバルな展開を一層加速させてまいります。

※登録支援機関とは、特定技能1号の外国人に対して、在留中に安定的・円滑な活動を行うことができるようにするための職業生活上、日常生活上又は社会生活上の支援を、受入れ機関（＝特定技能外国人を雇用する企業等。法律上の表現は「特定技能所属機関」）から委託を受けて、受入れ機関に代わって実施する者です。

## ICT教育・能力開発事業

- 能力開発「右脳速読講座」を全国教育機関に提供するとともに、企業や社会人向けコンテンツも制作・販売しております。
- ICT機器やアプリ、ネットワーク構築等のソリューションサービスをワンストップで提供しております。



## 2019年3月期 実績

売上高	2,919百万円
営業利益	216百万円



## 2020年3月期（通期計画）

売上高	3,263百万円
営業利益	41百万円

（注1） 共通費用配賦前の営業利益

## 企業内研修ポータルサイト事業

- 法人向けeラーニングサービスを展開し、社員育成・能力開発教材コンテンツを提供しております。
- 映像を活用し、学習スタイルや学習方法に応じた最適な教育の開発と学習環境のプロデュース、ナレッジ継承などによる人材育成及び人材開発をサポートします。



# その他

## ランゲージサービス事業

- 世界90言語に対応できるスペシャリストを抱え、在京テレビ局を中心に同時通訳や映像翻訳等を行っております。
- 通訳・翻訳、秘書、受付、一般事務だけでなく、展示会・周年事業・式典・研修会などの各種イベントに必要な運営・進行スタッフを始めとして専門講師等の派遣を行っております。



## 幼児・学童英語事業

- 年齢と生活に合わせて選べるスクールです。
- プリスクールでは、2歳～小学生を対象に、幼稚園型、アフター・サタデー型など幅広い開校形式があります。英語で生活しながら4技能（聞く・話す・読む・書く）を高めます。
- アフタースクールは、年中～小学生を対象に、入室した瞬間から帰るまでの間最大6時間を英語で過ごす学童保育で、英語の4技能を自然な形で高めます。



## その他 ICT教育・能力開発事業

ICT教育・能力開発では、速読を当社独自で応用・研究し、小学生から社会人までの幅広い年齢層を対象に、速読力を総合的に鍛える『速読速解システム』等を作成・販売するとともに、ICTを活用したオンライン英語コースを販売しております。さらにICT教育ソリューション・サービス事業として学習塾・学校の講座運営にあわせてベストなICT教育環境の導入から環境支援、運用支援をワンストップサービスで提供しております。

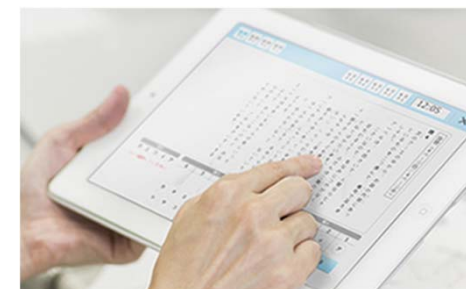
### 速読速解システム



脳科学に基づき開発されたトレーニングを行い、長文を早く正確に読み解き記憶する能力を最大限に引き出し、記憶力や理解力、入試での合格力を高めます。学習塾や公私立学校等2,000校以上の教室で導入され、受講者は累計22万人を突破しております。この速読メソッドを活用し、受験英語に必須の長文読解に特化した「速読英語」（1,000校以上で導入）や「社会人速読」にも展開をひろげ、幅広い年齢層に対応しております。



その他、記憶力・集中力・眼の機能など、「脳活性」に重点を置いたトレーニングシステムの『脳サプリ』、食事・運動・知的トレーニングなどを組み合わせて、認知症の予防習慣を支援するプログラムの『認トレチャレンジ』、第2回キャリア教育アワード経済産業省優秀賞のキャリア教育講座『みらい』などを提供しております。





## その他 企業内研修ポータルサイト事業

### 法人向けe-ラーニングサービスの提供

三井住友銀行をはじめとするメガバンクやメガ損保、国内自動車メーカー等の大手製造業、SGホールディングスグループ、アサヒビール等の大企業における社員研修や営業研修等の法人向けオンライン教育サービスを提供しております。映像などのリッチメディアを活用した教材の開発から、学習環境のプロデュース、ナレッジ継承による人材育成・開発を行っております。



#### 主な製品

##### ■eラーニング教材

- ・ 内定者/新入社員研修・教育
- ・ 人材育成（グローバル人材、管理職、若手中堅社員向け）
- ・ 営業研修
- ・ 会計/財務
- ・ MBA
- ・ 語学（TOEIC/中国語）
- ・ PC/ITスキル
- ・ CSR/コンプライアンス



##### ■外国人スタッフ向け研修教育（多言語）

- ・ 英語
- ・ 中国語
- ・ ベトナム語



## その他 ランゲージサービス事業

株式会社吉香では、通訳・翻訳の分野において90カ国にのぼる多様な言語対応、24時間体制での国際報道サポート等、独自性の高い事業運営を手掛けているとともに、昨今のインバウンド需要に対応するため、語学力の高いスペシャリストの派遣等、高度人材サービスを展開しております。



### <事例紹介>

#### 文化財団主催の東京オリンピック、 パラリンピック関連会合での日英逐次通訳

2020年の東京オリンピック、パラリンピックに向けての文化財団主催の会合で、英語⇔日本語の逐次通訳を担当いたしました。日本の大臣クラスや海外からのゲストなど、クールジャパンにかかわる文化人・知識人の方々のメッセージの授受を円滑に行いました。



#### 米国大手流通・量販店CEOのテレビ出演

テレビの収録現場で出演者や番組スタッフがライブでゲストとコミュニケーションを取るための通訳業務です。英語⇔日本語の同時通訳ではありましたが、出演者の業種も指定されているため、限られた条件での優れた通訳者を起用しております。



#### 化粧品販売支援通訳

大手ドラッグストアで販売されている有名国内化粧品メーカーの商品を、訪日外国人観光客（中国人）に向けて販売する際の通訳業務を担当しております。各店舗にて、日本人の販売員と中国人のお客様の間に立って、商品の説明等を行っております。



## その他 幼児・学童英語事業

英語で学ぶ。英語をみがく。



### プリスクール（2歳～小学生）

#### イマージョン教育による自然な英語習得

ブルードルフィنزでは、英語圏の子どもたちが言葉を学ぶのと同じように、遊びや生活を英語で行う、イマージョン教育を行っています。

英語を浴びるように聞き、学び、発音してみることで、自然に英語を身につけることができます。

### アフタースクール（5歳～小学生）

#### 1日最大6時間、英語で過ごす学童保育

日常で使える英語指導だけでなく、英検受験サポート体制も充実しています。アフタースクール（学童保育）として宿題もサポート。

イマージョン教育やブルードルフィنزオリジナルのカリキュラムで世界の文化を学びながら、コミュニケーション能力と「聞く、話す、読む、書く」の4つの英語スキルをブラッシュアップすることができます。

#### Phonics 指導 グループによる英語コミュニケーション



宿題タイムによる  
学習習慣の確立



読解の指導



アクティビティー



英検®受験指導

日常英会話の指導

ライティング指導



## 株主還元

当社は株主の皆様に対する利益還元を最重要課題のひとつと考えております。利益配分の基本方針としては、将来における企業成長と経営環境の変化に対応するための投資や強固な財務体質構築に資する内部留保金を確保しつつ、継続的な配当による株主の皆様への利益還元を積極的に行い、安定配当に主眼をおいた考え方を取っております。

期	年度	1株当たり配当金 (円)	純資産配当率 (%)	利回り <sup>(注1)</sup> (%)	株価 (期末終値) (円)
41期	2017.3	16.00	3.5	4.22	379
42期	2018.3	16.00	3.6	3.75	427
43期	2019.3	16.00	3.4	3.94	406
44期予想 <sup>(注2)</sup>	2020.3	16.00	—	—	—

単元株数は100株となっております。

(注1) 利回りは、各期3月末日時点の株価で算出しております。

(注2) 第44期につきましては、普通配当として中間配当6円、期末配当予想10円となっております。



# 環境保全活動、CSR活動等の実施

## 環境保全活動

### 第一ゼミエコ★プロジェクト

当社では、“「**世界の子ども**」と「**地球の未来**」を創る”をテーマとする「ペットボトルキャップ回収」に取り組んでおり、キャップの売却益が「世界の子どもにワクチンを日本委員会」へワクチン代として全額寄付されます。

キャップ回収：5,676,569個

ワクチン：7,095人分

CO<sub>2</sub>削減：44,703Kg

2019年10月26日



- キャップ800個  
→ポリオワクチン1人分
- キャップ400個  
→3.15kgのCO<sub>2</sub>削減

### 校舎照明の切り替え

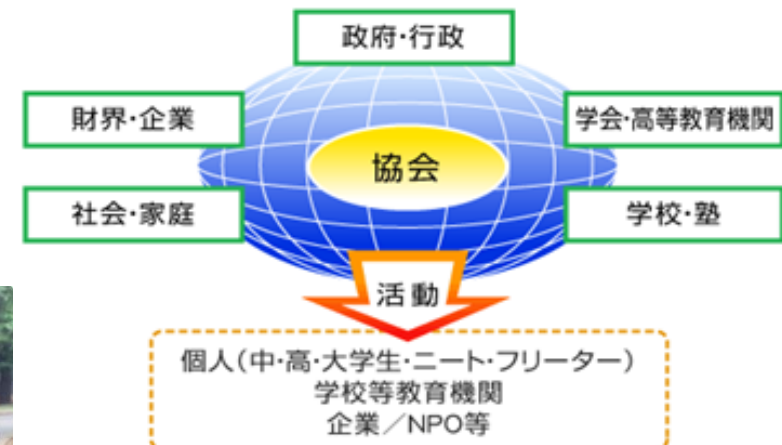
当社では、節電と環境保護のために全校舎でのLED照明切り替え活動を行っております。LEDは地球環境に貢献でき、電力使用量及びコストの大幅削減になる照明です。



## 社会貢献活動

### キャリア教育事業を通じた活動

青少年と行政・企業・教育機関等とのキャリアネットワーク形成を推進する「一般社団法人 共生と共育ネットワーク」の受託業務において、収益事業としてではなく社会貢献活動の一環と位置付け、子どもたちが「将来の自分」に夢と希望を持てるよう、「自分らしい生き方や仕事への気づき」を促すための教育を支援しております。





**東証JASDAQ : 9696**

お問合せ先 株式会社ウィザス 統括支援本部 経営企画チーム

**【TEL】 06-6264-4205**

**【Mail】 [webmaster@with-us.co.jp](mailto:webmaster@with-us.co.jp)**

本資料に記載されている業績見通し等の将来に関する記述は、当社が現在入手している情報及び合理的であると判断する一定の前提に基づいており、当社としてその実現を約束する趣旨のものではありません。実際の業績等は様々な要因により大きく異なる可能性があります。